



SCAN THE QR-CODE
FOR THE ENGLISH VERSION

MANUAL INFORMATIVO

AMI - Bo meternan inteligente

Advanced Metering Infrastructure



Página di kontenido

Resúmen puntonan mas importante	4
Pabien, Aqualectra a instalá bo meter inteligente!	5
Benefisionan di meter inteligente	6
Manual básiko: meter inteligente di awa	7
Manual básiko: meter inteligente di awa Ally	9
Manual básiko: meter inteligente di koriente	11
Proseso di deskonektá awa i koriente	15
Mi meter, ken su responsabilidad?	16
Subskribí na MiKuenta	19
Informashon di kontakto Aqualectra	19

RESÚMEN PUNTONAN MAS IMPORTANTE

1. E foyekto aki ta disponibel na dos idioma; Papiamentu i Ingles. Por 'download' e vershon na Ingles di e foyeto aki for di aqualectra.com/ami. Referensia: página 5
2. Meter nobo ta nifiká number di meter nobo. Unabes e meter nobo ta instalá lo por tuma nota di e number di meter nobo riba e siguiente faktura. Referensia: página 5
3. Tene na kuenta ku e meternan inteligente ta midí uzo di awa i koriente ku mas presishon, kompará ku e meter konvensional ku tabata instalá anteriormente. Referensia: página 5
4. E meternan inteligente ta yuda detektá si tin algu apnormal den patronchi di konsumo di awa i koriente. Referensia: página 6
5. Tin dos tipo di meter di awa i dos tipo di meter di koriente. Kada meter tin su propio kódigo ku ta indiká si tin lèkasje. Referensia: página 7-14
6. E meternan inteligente no tin impakto òf konsekuensia pa ku e registro di konsumo pa klientenan. Referensia: página 14
7. Na momentu ku tin interupshon i koriente kai afó, lo no tin nada ta aparesé riba pantaya di e meter di koriente. Referensia: página 13
8. Na momentu ku tin suministro normal di koriente e kódigo 'CLOSED' ta aparesé riba pantaya di e meter di koriente. Referensia: página 12
9. Na momentu ku Aqualectra deskonektá koriente e kódigo 'OPEN' ta aparesé riba pantaya di e meter. Referensia: página 15
10. E esfuerso pa konektá un kas òf negoshi riba e retnan di distribushon di Aqualectra en general ta responsabilidad di tantu Aqualectra komo e kliente. Referensia: página 16-18
11. Suskripshon na MiKuenta ta esensial pa kada kliente por analisá su propio konsumo di awa i koriente. Referensia: página 19

Pabien, Aqualectra a instalá bo meter inteligente!

Apresiabel kliente,

Pabien! Aqualectra tin e honor pa informá bo ku bo meter inteligente di awa/ koriente a keda instalá éksitosamente. Awor bo tambe ta forma parti di e ret inteligente di distribushon di futuro! E foyeto aki tin e meta pa duna bo tur informashon importante di e meternan inteligente, manera entre otro e manual instruktivo ku ta siña bo kon pa lesa posishon di bo meter inteligente di awa i/ òf koriente. Por 'download' e vershon na Ingles di e foyeto aki for di aqualectra.com/ami

Tuma nota ku bo number di meter lo kambia riba bo siguiente resibu.

Nota importante: e meternan inteligente ta midi konsumo di awa i koriente ku mas presishon. Esaki por resultá den subida di e averahe di bo faktura mensual, por ehèmpel si akaso tin un lèkaszje.

Awa Koriente Solar

Number di meter bieù :

Number di meter nobo :

Posishon di meter bieù :

Posishon di meter nobo :



Benefisionan di meter inteligente

Aqualectra ta introdusí su ret di meternan digital i inteligente di awa i koriente komo parti di proyekto Advance Metering Infrastructure (AMI). AMI ta un ret di distribushon inteligente.

Ta importante pa kada kliente ta bon informá tokante di e embargadura di e proyekto i su konsekuensianan pa kada hogar. Aki ta sigui algun informashon importante di proyekto AMI.

Kiko ta algun di e benefisionan di e meternan inteligente?

- E meternan inteligente ta yuda e kliente monitoriá su propio konsumo di awa i koriente ku informashon al dia.
- E meternan inteligente ta yuda detektá si tin algu apnormal den e kliente su patronchi di konsumo di awa òf koriente. Lo notifiká e kliente na tempu i yuda evitá gastu innesesario.
- E ret di distribushon inteligente ta diseña pa yuda e kliente protegá su aparatonan elektróniko na kas, ya komo ku e sistema ta yuda Aqualectra tuma medida pa ku koriente di alto voltahe promé e kousa daño na kas.
- Basá riba informashon ku e meter ta manda, Aqualectra lo por mira interupshon i dedusí orígen mesora pa aktuá dirigi i solushoná un problema. Di e forma aki por restourá suministrashon di koriente i awa mas lihé posibel.

E proyekto AMI tin un durashon di mas o ménos 3 aña. Aqualectra ke pidi su diskulpa pa kualke posibel inkumbiniensia ku klientenan por eksperenshá durante di e periodo aki.

Manual básiko: meter inteligente di awa

Konosé e meter nobo

Klientenan di Aqualectra por rekonosé e meter di awa Iperl na e forma firkant ku e tin i e klèp koló blou parti ariba ku ta kubri e pantaya.

Tuma bon nota di e potrèt i sera konosí ku bo meter inteligente di awa nobo. Na momentu ku hisa e klèp koló blou, e kliente por tuma nota di su konsumo di awa. Meta di e klèp blou ta pa protehá e pantaya kontra rayonan di solo.

E kliente por tuma nota di e number di meter nobo bou di e kódigo ('barcode') ariba den huki na man robes. E number nobo di e meter inteligente lo sali riba e faktura ku e kliente ta risibí despues ku instalá su meter inteligente di awa.

Meter di Awa Iperl



'Barcode'



Detektá lèkasje

E meter di awa inteligente ta disponé di un teknologia ku por detektá si e kliente tin un lèkasje den su instalashon di pipa di awa na kas.

Na momentu ku e meter detektá un lèkasje, e ta ilustrá esaki riba e pantaya di e meter pa medio di un bandera den huki ariba na man drechi, kual ta para pa un señal di alarma.

Meter di Awa Iperl



Tambe e number '8' lo aparese riba e pantaya kada tres sekònde. Number 8 ta e kòdigo di e meter ku ta ilustrá ku tin un lèkazje.

Nota importante: Si akaso e kliente no por haña e lèkazje, e kliente por tuma kontakto ku Aqualectra pa asistensia den búskeda di esaki. Sin embargo, Aqualectra no ta drecha lèkazje riba tereno di e kliente.

Kodigo di lèkazje



Pa reparashon di un lèkazje na e pipa di awa di e kliente, e kliente mester tuma kontakto ku un 'pipefitter' (loodgieter).

Manual básiko: meter inteligente di awa Ally

Meter multi funshonal

Riba e imágen por mira un meter di awa ku ta diferente for di e meter di awa ilustrá anteriormente. E meter di awa aki ta konosí bou di e nòmber 'Ally' i e ta un meter di awa multi funshonal.

Banda di midi konsumo di awa di e kliente, e meter ta midi tambe preshon di awa, temperatura di awa i e fluho di awa.

Aqualectra ta instalá e meter aki solamente na sierto lokalidatnan stratégiko rònt Kòrsou, pues ta na sierto alokashon so ta hasi uso di 'Ally'. Na momentu ku hisa e klèp ku ta protehá e pantaya, e kliente por mira informashon di konsumo di awa mesora.



Instrukshon pa lesa meter Ally

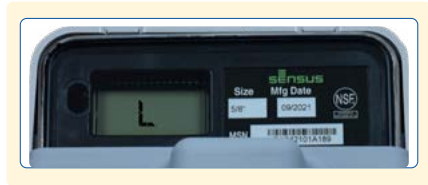
1. Si laga e klèp pará habrí, e pantaya ta paga outomátikamente despues di un ratu pa konservá bateria di e meter. Den e kaso aki mester pone un dede pa algun sekònde riba e sensor na banda robes. E pantaya lo bolbe aktivá i ilustrá e informashon di konsumo di awa.

Dor di bolbe pone dede riba e sensor, e informashon riba pantaya di e meter lo kambia i ilustrá e siguiente registro.



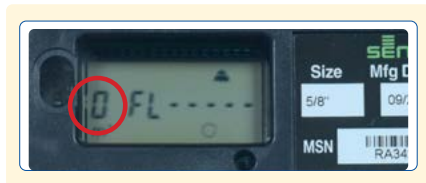
2. E siguiente registro ta ilustrá diferente alarma ku ta relatá na funshonamentu di e meter. E meter ta ilustrá e alarmanan den forma di number i lèter (por ehèmpel 1, 2, L, H èts.) Un di e registronan ku ta relevante pa kliente ta na momentu ku e meter ilustrá lèter L riba pantaya. Lèter L ta e kódigo di e meter ku ta indiká ku tin un lèkasje den e instalashon di pipa di awa di e kliente.

Nota importante: Si akaso e kliente no por haña e lèkasje, e kliente por tuma kontakto ku Aqualectra pa asistencia den búskeda di esaki. Sin embargo, Aqualectra no ta drecha lèkasje riba tereno di kliente.



Pa reparashon di un lèkasje na e pipa di awa di e kliente, e kliente mester tuma kontakto ku un 'pipefitter' (loodgieter).

3. E otro dos registronan ku ta di importansia pa e kliente ta e registronan ku ta indiká si Aqualectra a konektá òf deskonektá suministro di awa. Na momentu ku e kliente tin awa e por tuma nota di lèter O di 'Open' den huki robes riba e pantaya.



Na momentu ku Aqualectra deskonektá awa, e kliente por tuma nota di lèter C di 'Closed' den huki robes riba e pantaya.



4. Demas registro i alarma di e meter ta primordialmente registrá informashonnan ku ta relevante pa Aqualectra su propio maneho interno.



Manual básiko: meter inteligente di koriente

Klientenan di Aquelectra por rekonosé e meter digital di koriente fásil. E ta di forma rondó i koló blanku. Tuma bon nota di e potrètman i sera konosí ku e meter inteligente di koriente nobo.

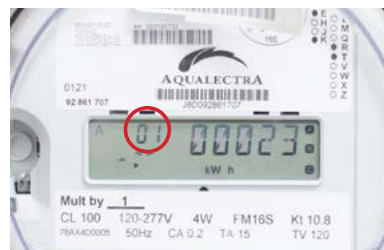
Meter di koriente 110 V



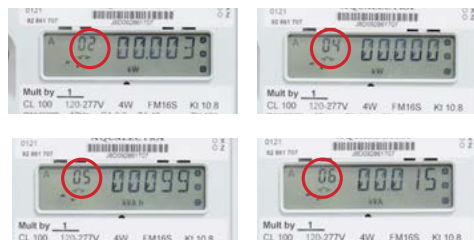
Meter di koriente 220 V



E meternan inteligente di koriente ta ilustrá 6 diferente registro riba pantaya. Por rekonosé kada registro na e numbertan dilanti (01, 02, 03 òs.). Registro number 01 ta duna informashon tokante konsumo di koriente. E ta midi e kantidat di kWh ku ta keda usá na kas òf negoshi konstantemente.



Registro number 02, 04, 05 i 06 ta ilustrá informashon tékniko ku ta relevante pa Aquelectra.

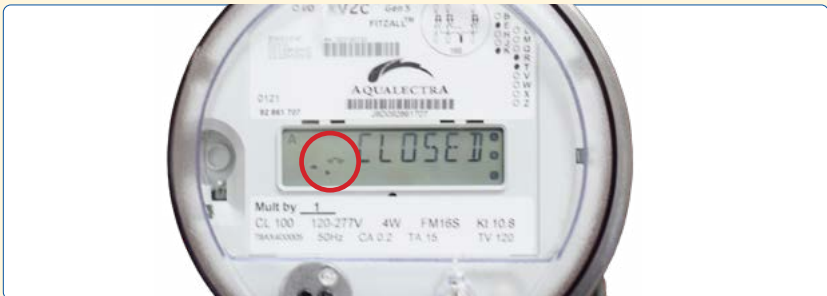


Registro number 03 ta relevante pa klientenan ku tin un sistema solar na nan kas òf negoshi. E registro aki ta midi e kantidat di kWh ku e kliente ta duna bèk na Aqualectra su ret di koriente. Pa kada kWh e kliente ta risibí krédito serka Aqualectra konforme e tarifa vigente pa sistema solar. Pa e kliente en kuestion, e funshon di registro number 01 ta keda igual. Esta, e ta midi e kantidat di kWh ku ta keda usá na e kas òf negoshi.



Na momentu ku tin suministro normal di koriente, e suich (schakelaar) ta será.

Pa e motibu ei e meter ta ilustrá e palabranan 'CLOSED' riba pantaya despues ku e marka registro number 06.

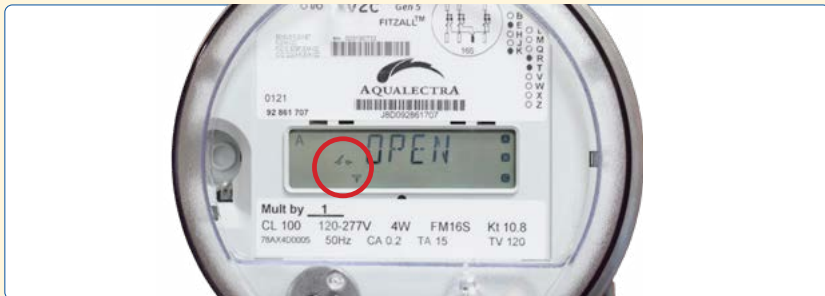


Na momentu ku un interupshon tuma lugá i koriente bai, lo no tin nada ta aparesé mas riba e pantaya.

Sinembargo, e meter inteligente ta keda kòrda e informashon di konsumo di koriente pa e por sigui midi koriente debídamente ora koriente bin bèk.



Na momentu ku Aqualectra deskonektá koriente, e suich (schakelaar) lo habri. E ora ei e meter lo ilustrá e palabra 'OPEN' riba e pantaya. Sinembargo, e meter inteligente ta keda kòrda e informashon di konsumo di koriente pa e por sigui midi koriente debídamente ora tin suministro di koriente atrobe.

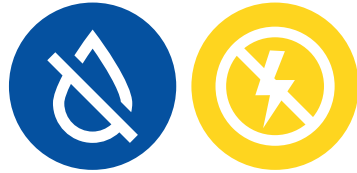


E kliente por tuma nota di e number di meter nobo bou di e 'barcode' pegá bou di e logo di Aquaelectra. E number nobo di e meter inteligente lo sali riba e faktura ku e kliente ta risibí despues ku instalá su meter inteligente di koriente.



Nota: e meternan inteligente no tin impakto òf konsekuensia den registro di konsumo pa klientenan.

Proseso di deskonektá awa i koriente



Na momentu ku un kliente keda sin paga su faktura, Aqualectra lo manda dos karta di advertensia. Si ainda no paga e faktura despues di e dos kartanan di advertensia aki, Aqualectra lo deskonektá koriente i/ òf awa di e kliente konserní.

Deskonektá suministrashon di koriente

Na momentu ku Aqualectra deskonektá suministrashon di koriente, e suich (schakelaar) lo habri. E ora ei e meter di koriente lo ilustrá e palabra 'OPEN' riba e pantaya.



Deskonektá suministrashon di awa

Na momentu ku Aqualectra deskonektá suministrashon di awa, lo por tuma nota di un pènchi na e kranchi di awa kual ta pegá na e instalashon di e meter di awa.



Klientenan ku meter Ally por tuma nota di e lèter C di 'Closed' den huki robes riba e pantaya na momentu ku Aqualectra deskonektá awa.



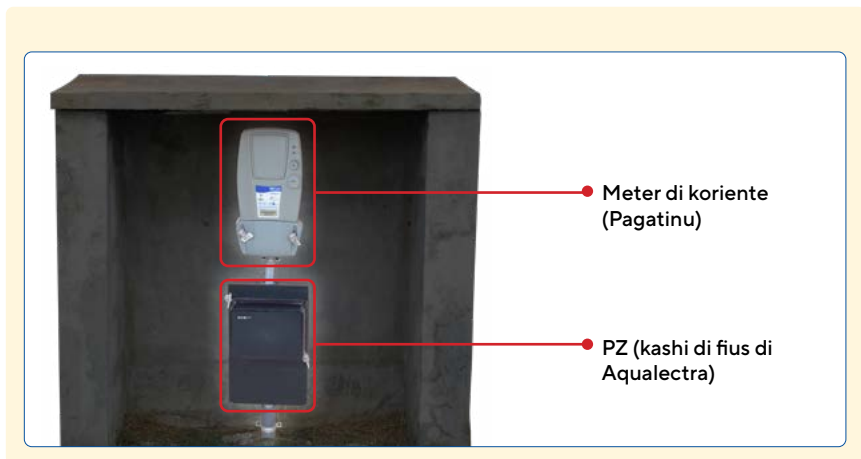
Den ambos kaso por tuma kontakto ku Aqualectra na 0800-0135 òf pasa personal durante di ora di ofisina pa kanselá e debe pendiente.

Na momentu ku e kliente kanselá su debe, Aqualectra lo aktivá suministroo riba mesun dia bèk.

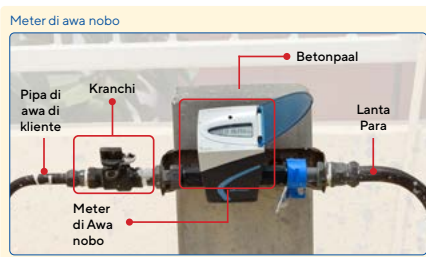
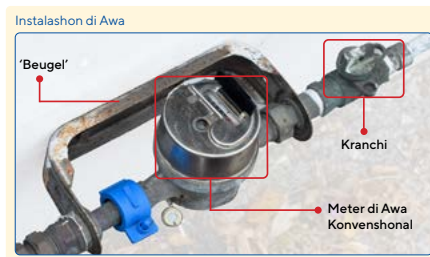
Mi meter, ken su responsabilidad?

Responsabilidad di Aqualectra

Awendia, Aqualectra ta purba instalá sistema di koriente i awa parti pafó di kurá di e kas òf edificio. Instalashon di koriente ta konsistí di un PZ (kashi di fius di Aqualectra) i e meter di koriente.



Instalashon di awa ta konsistí di un 'betonpaal' (opshonal), lanta para, 'beugel', un meter di awa i un kranchi. E materialnan menshoná pa e dos instalashonnan aki ta responsabilidad di Aqualectra.



Na momentu ku hasi petishon na Aqualectra pa konektá awa i koriente na un kas òf edificio nobo, Aqualectra ta instalá e dos sistemanan aki pa un montante stipulá. Mantenshon di e meternan, e 'beugel', e 'PZ', e lanta para i e kranchi di awa ta responsabilidad di Aqualectra.

Si algu pasa ku un di e instalashonnan aki, mester tuma kontakto ku Aquallectra mesora.

Responsabilidad di kliente

Unabes Aquallectra pone e dos instalashonnan, kada kliente ta kompletamente responsabel pa su propio infrastruktura ku ta konektá e kas/ edifisio ku e instalashonnan di Aquallectra. Den e kaso aki por pensa riba instalashon di pipanan di awa na kas, kashi di fuis parti paden, suich prinsipal ('hoofdschakelaar') èts.

'Nis'

Pa Aquallectra instalá e sistema di koriente, e kliente mes mester traha un 'nis' pafó di kurá.

Aquallectra ta hasi uzo di e 'nis' pa protegá e instalashon di koriente mas tantu posibel. Gastunan di konstrukshon di e 'nis' kompleto i su mantenshon ta responsabilidad di e kliente.



Kabel di koriente di kliente

Kada kliente ta responsabel pa perkurá pa e kabel prinsipal di koriente ku ta konektá e kas/ edifisio ku e meter di koriente.

E kabel prinsipal ta manda koriente pa e kas/ edifisio, unabes ku konektá e kas/ edifisio riba e ret di koriente di Aquallectra.



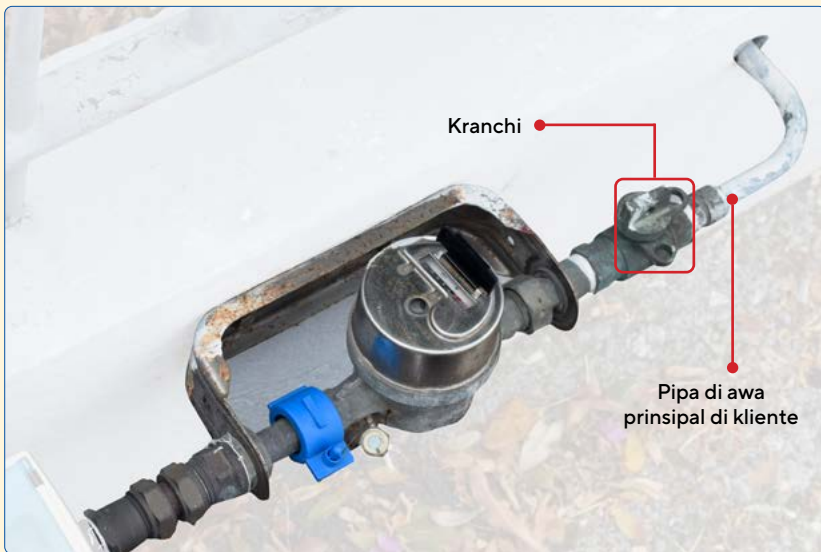
Kompra i mantenshon di e kabel prinsipal ta responsabilidad di e kliente. Ademas, tur instalashon ku ta sigui parti paden di kurá, despues di e kabel prinsipal konektá ku e meter, ta responsabilidad di e kliente. Pensa por ehèmpel riba kashi di fuis parti paden, 'hoofdspanning schakelaar' i lèkasje di koriente na kas.

Pipa di awa

Kada kliente ta responsabel pa e pipa di awa prinsipal ku ta konektá e kas/ edifisio ku e instalashon pa suministro di awa di Aqualectra parti pafó di kurá (na e kranchi).

Kompra i mantenshon di tur otro instalashon di pipa di awa parti paden di e kliente su kurá i ku ta konektá ku e pipa di awa prinsipal ta responsabilidad di kada kliente. Por ehèmpel, e infrastruktura di pipanan di awa den baño òf kushina ta responsabilidad di kada kliente.

Instalashon di Awa



Tep di oro:

Ta rekomendabel pa kada kliente pèrkurá pa e kashi di fuis personal (parti paden di kurá/ kas) ta 'waterdicht'. Esaki ta pa evitá ku bestia ta drenta i frusa òf dañá e instalashon despues di tempu.

Ademas, ta rekomendabel pa kada kliente hasi mantenshon di su propio kashi di fuis (paden) kada 10 aña.

Suskribí na MiKuenta

MiKuenta ta e portal 'online' di Aqualectra ku ta fasilitá kada kliente ku tur informashon relevante tokante di su uzo di awa i koriente. Ku MiKuenta e kliente por komprondé, atministrá i manehá su konsumo di awa i koriente na tur momentu 24/7.

Unabes e kliente registrá drenta riba su portal di MiKuenta e tin:

- Akceso na su resibu di awa i koriente 'online';
- Historia di tur transakshon i pagonan;
- Análisis di su uso di awa i koriente;
- Maneho di tur kuenta na Aqualectra for di un punto sentral.



Bishitá mikuenta.aqualectra.com i suskribí na MiKuenta awe mes!

Informashon di kontakto Aqualectra

Bo tin pregunta òf keho?

Si akaso bo tin pregunta tokante proyekto AMI, òf bo tin kualke keho tokante e instalashon di bo meter inteligente, tuma kontakto ku Sentro di Kliente di Aqualectra na number di telefòn 463-2130. Bo koperashon ta importante pa huntu nos krea e utilidat di futuro di Kòrsou.

Pa informashon general di Aqualectra bishitá www.aqualectra.cw.

**Skèn e QR code pa drenta
den kontakto ku tim di AMI di
Aqualectra via WhatsApp.**

*Number di telefòn di
WhatsApp 463-2130.



#KreandoboAqualectra

Registro di meter mensual

Number di meter di awa:

Number di meter di koriente:

	Registro meter di awa		Registro meter di koriente	
Luna	Inisial	Final	Inisial	Final
Yanüari				
Febrüari				
Mart				
Aprel				
Mei				
Yüni				
Yüli				
Ougùstùs				
Sèptèmber				
Òktober				
Novèmber				
Desèmber				

Atenshon: si bo ta deseá di hasi uzo di e vershon digital di e registro di meter aki, porfabor skèn e QR code.

